

PROHLÁŠENÍ O SHODĚ

nejčastější chyby

X

PROHLÁŠENÍ O VLASTNOSTECH,

novinky a změny

Zpráva ze srpna 2012 o výsledcích internetového průzkumu správnosti obsahu Prohlášení o shodě a ES Prohlášení o shodě. O tom v čem dělají výrobci a dovozci stavebních výrobků nejvíce chyb a jak se jim vyhnout.

Proč bude prohlášení o shodě nahrazeno prohlášením o vlastnostech? Co bude nové prohlášení o vlastnostech obsahovat, kdo ho bude muset vydávat a od kdy? Jak bude nový dokument vypadat?

Ing. Robert Lhotský, Procertis

vydáno dne 31.8.2012, aktualizace dne 10.10.2012

Prohlášení o shodě

Prohlášení o shodě je dokument, který vydává výrobce, nebo dovozce. Potvrzuje tím, že výrobek, který uvádí na trh, odpovídá předepsaným technickým požadavkům.

V současné době rozlišujeme dva způsoby ověřování a prohlašování shody:

1. Postup podle národní české legislativy. Uplatňuje se u těch stavebních výrobků, pro které zatím neexistuje tzv. harmonizovaná evropská technická specifikace (EN, ETAG, CUAP). Takové výrobky se posuzují podle Nařízení vlády č. 163/2002 Sb. Pokud stavební výrobek vyhoví předepsaným požadavkům, vydává výrobce nebo dovozce Prohlášení o shodě, které obsahuje:

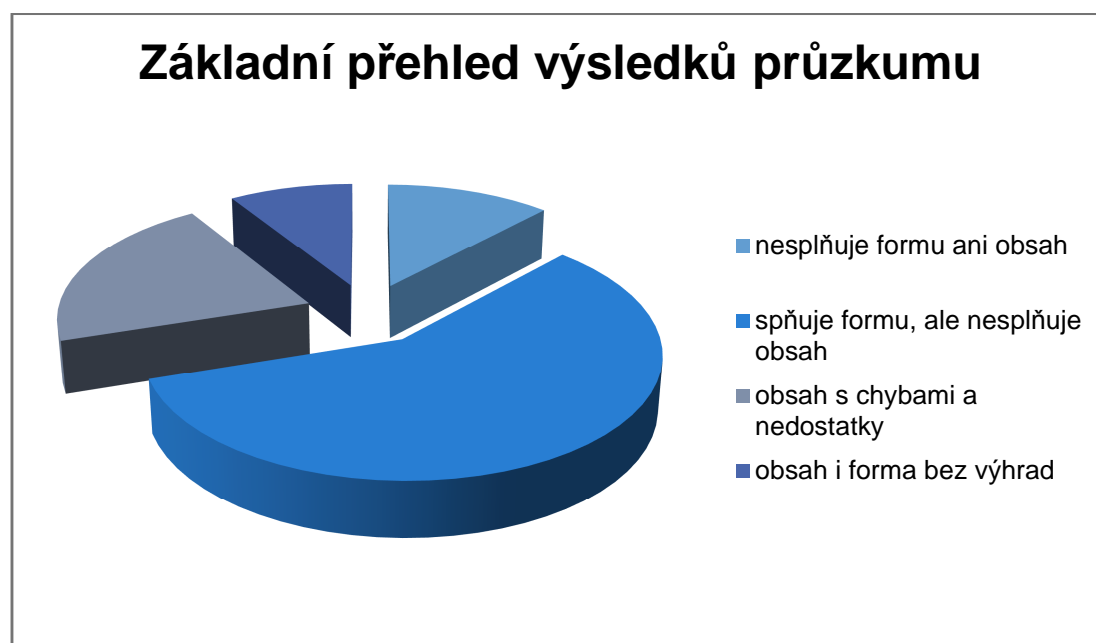
- identifikační údaje o výrobcu nebo dovozci
- identifikační údaje o výrobku a o místě výroby
- popis a určení použití výrobku
- údaje o použitém způsobu posouzení shody a souvisejících dokladech
- odkaz na příslušné použité normy a technické předpisy
- údaje o autorizované osobě, pokud se podílela na posouzení
- potvrzení výrobce, nebo dovozce o splnění požadavků technických předpisů a o bezpečnosti výrobku
- datum a místo vydání prohlášení
- jméno, funkce a podpis odpovědné osoby

2. Postup podle evropské legislativy popisuje Nařízení vlády č. 190/2002Sb. Uplatňuje se v případě, že pro stavební výrobek již existuje harmonizovaná technická specifikace, nejčastěji Evropská norma (EN), nebo Návod (ETAG) pro Evropské technické schválení (ETA). Tyto uvedené technické specifikace popisují konkrétní požadavky na výrobek a postup posouzení. Pokud výrobek vyhoví předepsaným požadavkům, vydává výrobce tzv. ES prohlášení o shodě, které obsahuje:

- identifikační údaje o výrobcu nebo jeho zplnomocněném zástupci pro EU
- popis výrobku
- přehled souvisejících harmonizovaných evropských technických norem, nebo evropských technických schválení
- zvláštní podmínky použití výrobku
- identifikační údaje o autorizované osobě, pokud se podílela na posouzení
- jméno a funkce osoby oprávněné jednat za výrobce, nebo jeho zplnomocněného zástupce

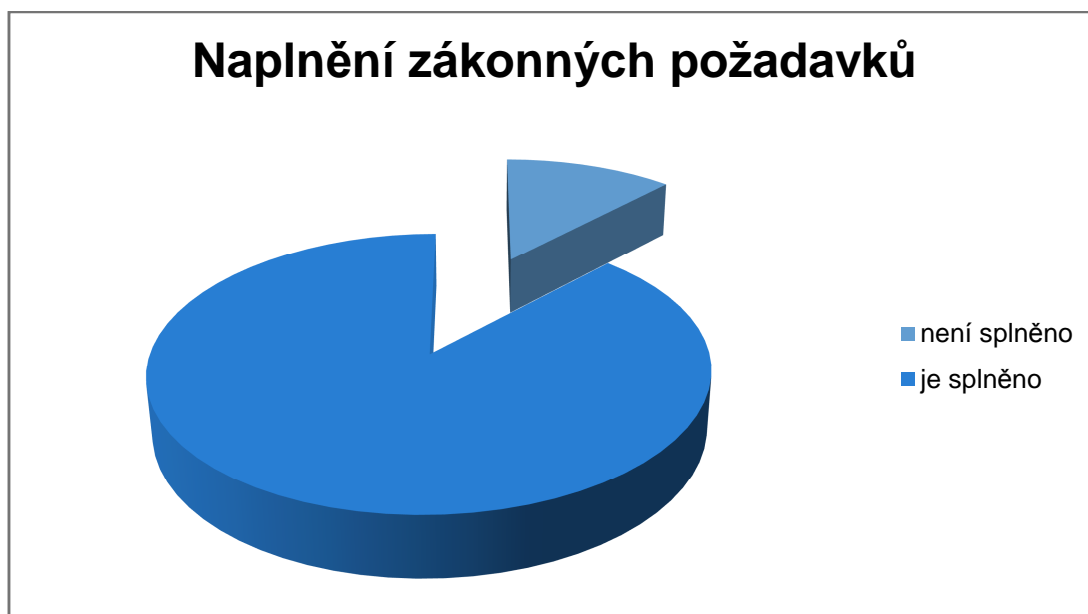
Praxe je však jiná. To prokázal i náš internetový průzkum, který se zabýval správností a úplností obsahu vydaných Prohlášení o shodě a ES prohlášení o shodě (dále jen POS a ES POS). U náhodně vybraných výrobců a dovozců stavebních výrobků jsme kontrolovali obsah vydaných prohlášení, především jejich úplnost ve vztahu k platné legislativě. U každého právního subjektu bylo náhodně vybráno vždy pouze jedno Prohlášení o shodě, nebo ES Prohlášení o shodě. Výsledky lze tedy vztahovat jak k vydaným prohlášení, tak k vydávajícím subjektům. Z průzkumu jednoznačně vyplynulo, že jen malá část výrobců a dovozců skutečně ví, co má prohlášení obsahovat a jak má správně vypadat. Podívejme se nyní na výsledky průzkumu podrobně.

Zjednodušeně lze výsledky shrnout takto. 12 % přezkoumaných prohlášení nesplnilo formální ani obsahové požadavky a je tedy zcela nevyhovujících. Celých 58 % všech prohlášení splňuje sice formálně obsah, nikoli však věcně. Mnohé údaje jsou nepřesné, neúplné, nebo nesprávné. 21 % prohlášení obsahuje jiné chyby, zejména nadbytečné a zavádějící informace. Pouze 9 % prohlášení splnilo předepsanou formu i obsah bez výhrad.



Pojďme se tedy na výsledky podívat podrobněji.

1. Více než 10% firem má zcela nesprávné a nevyhovující znění Prohlášení o shodě, nebo ES prohlášení o shodě.

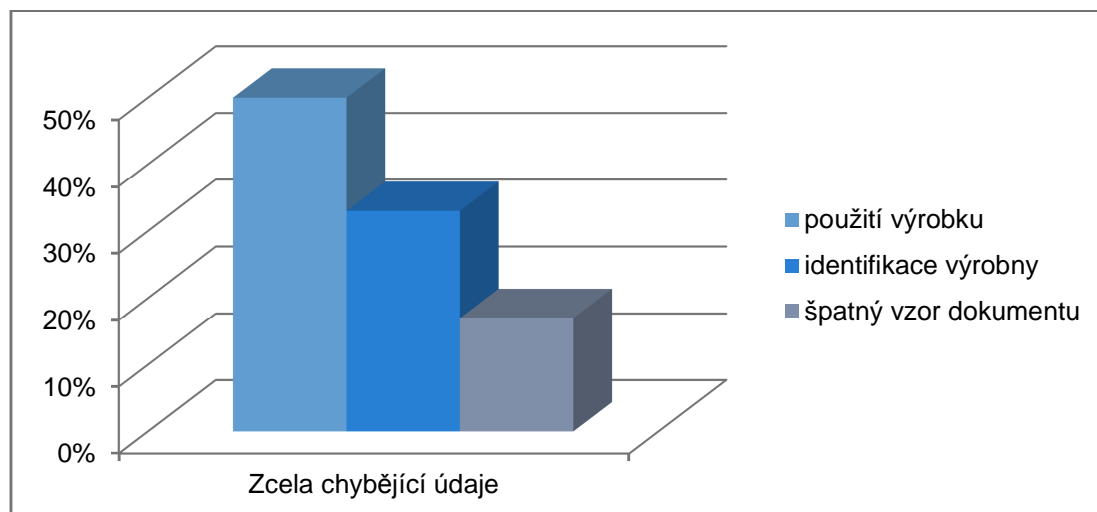


Celých 12% sledovaných Prohlášení vůbec nespĺňuje zákonné požadavky. Chybí některý z povinných údajů, nebo je celá forma Prohlášení špatná.

Co má tedy obsahovat každé Prohlášení o shodě a ES Prohlášení o shodě:

- Identifikační údaje výrobce, nebo dovozce (pouze u POS), nebo zplnomocněného zástupce (pouze u ES POS).
- Identifikační údaje o výrobku a o místě výroby.
- Popis výrobku a jeho použití.
- U POS odkaz na použitou legislativu, technické předpisy a doklady o způsobu posouzení shody (NV 163/2002 Sb., Technický návod a název skupiny výrobků podle přílohy č. 2 NV, Stavebně technické osvědčení, Certifikát výrobku apod.).
- U ES POS odkaz na použitou harmonizovanou evropskou technickou specifikaci a doklady o způsobu posouzení (EN, ETA, Protokol o zkoušce typu, Certifikát systému řízení výroby apod.) Nutno uvést také modul posuzování podle EN nebo ETAG.
- Identifikační údaje o autorizované osobě, resp. notifikované osobě pokud se podílela na posouzení shody (název, adresa a číslo AO/NO).
- Datum a místo vydání prohlášení.
- Jméno, funkce a podpis odpovědné osoby oprávněné jednat za výrobce, dovozce, nebo zplnomocněného zástupce výrobce.

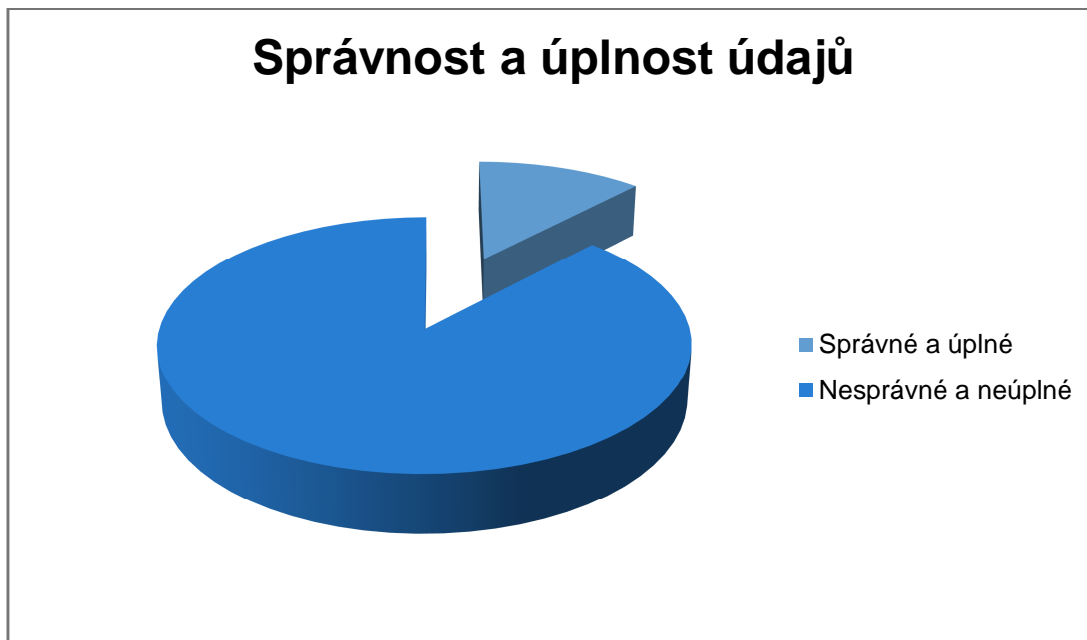
Níže uvedený graf podrobně rozepisuje výskyt nejčastějších nedostatků.



U výrobců a dovozců, kteří měli zcela chybné Prohlášení o shodě, nebo EŠ prohlášení o shodě se obvykle projevovaly tyto nedostatky:

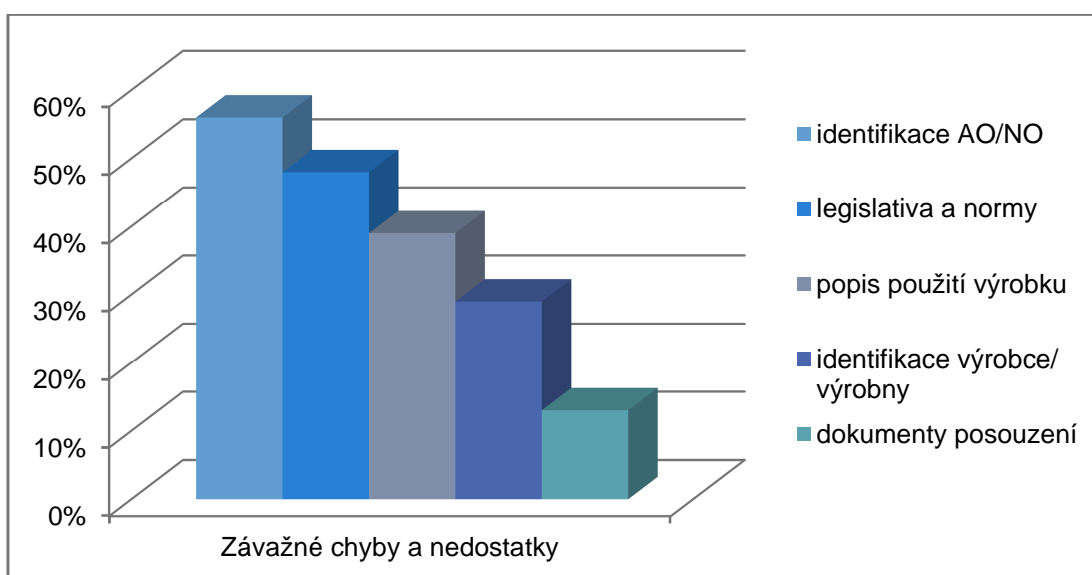
- Zcela chybějící popis výrobku a jeho použití.
- Zcela chybějící identifikace výroby.
- Zcela špatný dokument – ujištění o prohlášení o shodě, nebo prohlášení distributora nejsou správné dokumenty podle zákona.

2. Téměř 60% firem má ve svém prohlášení závažné chyby a nedostatky.



Základním předpokladem správného Prohlášení o shodě a ES POS je uvádění úplných, jednoznačných a nezaměnitelných údajů. Nelze tedy vynechat nic podstatného. Přesně v 58 % případů tomu tak nebylo.

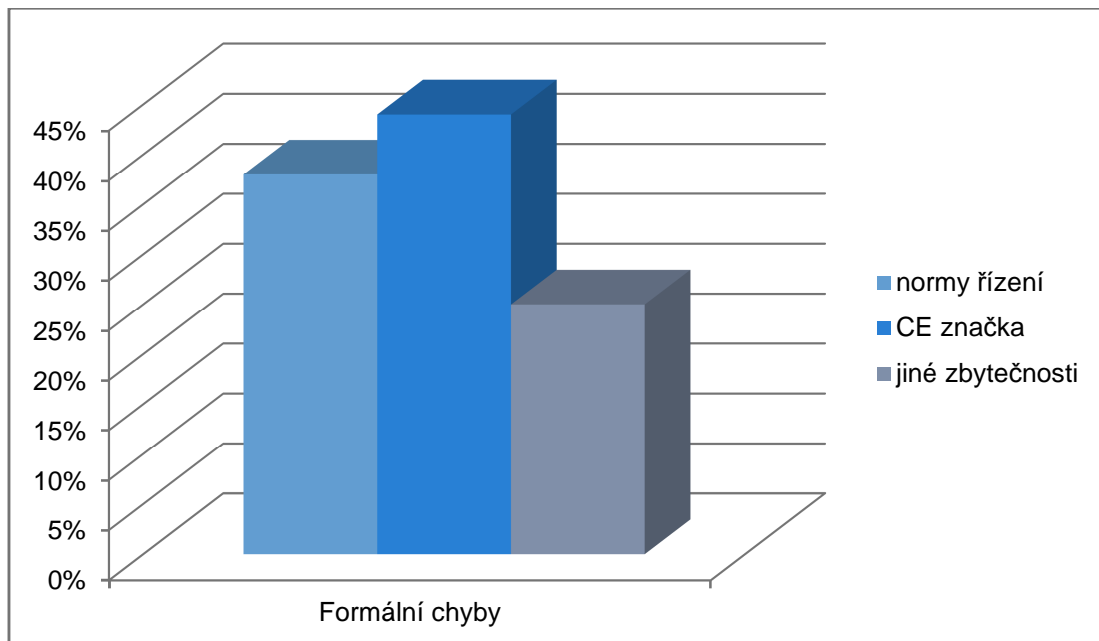
Název výrobce bez uvedené adresy je naprosto bezvýznamný údaj, stejně tak jako obchodní název výrobku bez bližšího určení typu, rozměru, nebo popisu použití. Nelze napsat jen „malta pro omítky“, nebo „vnitřní obklad“. Výrobek musí být jednoznačně definovaný a nezaměnitelný. Jaké byly další chyby?



Nejčastějšími chybami jsou:

- Špatná identifikace autorizované, nebo notifikované osoby, která se podílela na posouzení shody, obvykle byl uveden pouze název, chyběla adresa a číslo autorizace, nebo notifikace.
- Špatná identifikace legislativních a technických předpisů. Nejčastěji dochází k záměně českých a evropských dokumentů. Na evropské prohlášení shody nelze uvádět žádný odkaz na české předpisy, nebo normy. Také nelze odkazovat na již neplatné normy a předpisy.
- Nedostatečný popis použití výrobku je třetím nejčastějším nedostatkem. Nejedná se o opis technického listu, nebo montážního předpisu, jde však o stručnou a jednoznačnou specifikaci podmínek a způsobu použití výrobku. Popis by měl být věcný, srozumitelný a nezaměnitelný.
- Špatná identifikace výrobce, nebo výroby vyskytuje také velmi často. Opět jde o chybějící úplný název a úplnou adresu sídla výrobce a místa výroby.
- Poslední častou chybou je neúplný odkaz na dokumenty o posouzení shody. S právně by měl být uveden název dokumentu, číslo dokumentu a datum vydání dokumentu. Měly by být vyjmenované všechny dokumenty, které jsou nutné pro předepsaný způsob posouzení shody výrobku.

3. Formální chyby a nedostatky má ve svém prohlášení více než 20% firem.



Obvykle se jedná o zbytečnosti, které škodí přehlednosti a jednoznačnosti Prohlášení o shodě. Nejčastěji jde o tyto prohřešky:

- Odkazy na normy pro systémy řízení kvality, bezpečnosti apod.
- CE značka - toto označení patří na jiný dokument.
- Různé reklamní slogany, obrázky, schémata apod.

Všechny tyto údaje jsou nadbytečné a do Prohlášení o shodě nepatří.

4. Jen necelých 10% firem má bezchybně napsané Prohlášení o shodě, nebo ES Prohlášení o shodě.



Je to opravdu málo, právě 9%. Domníváme se, že důvodem tohoto stavu je především neznalost a nejistota při naplňování legislativních požadavků.

Znáte tuto situaci?

„Šéfe, oni po nás chtějí to Prohlášení o shodě. Co budeme dělat?“
„No tak se koukněte na internet, jak to má udělaný konkurence, normálně to okopírujte, přepište naše údaje a je to. Jo, a aby to nevypadalo moc stejně, tak tam něco změňte...“

Jak vypadá takový výsledek, to jste právě viděli.

Tato situace je skutečně velmi tristní. A řekl bych, že se není čemu divit. Vždyť jenom snaha zjistit, jak to vlastně opravdu je, může člověka vyčerpat.

Je zde však nyní naděje to změnit. Zkuste to s námi. Připravujeme pro Vás také šablonu Prohlášení o shodě podle NV 163/2002 Sb. a také ES Prohlášení o shodě podle NV 190/2002 Sb., abyste už ani na minutu nezaváhali. Pokud budete mít přece jenom nějaké pochybnosti, napište mi na robert.lhotsky@procertis.cz.

PROHLÁŠENÍ O VLASTNOSTECH

Dne 24. 4. 2011 nabylo účinnosti nové Nařízení Evropského parlamentu a Rady EU č. 305/2011.

Pro výrobce stavebních výrobků je však důležité datum 1. 7. 2013, kdy vstoupí v platnost články týkající se praktických změn (vydávání nových dokumentů, zjednodušené postupy posuzování, výjimky apod.).

Toto nové nařízení má přímou účinnost, nebude již tedy implementováno žádným národním předpisem, jako tomu bylo dosud a nyní platné NV ČR č.190/2002 Sb. tak bude zrušeno.

Cílem nového nařízení není stanovit bezpečnost stavebních výrobků, ale zajistit spolehlivou užitečnou informaci o jejich vlastnostech, které projektanti, stavitelé a jiní uživatelé stavebních výrobků mohou uplatnit při projektování a realizaci staveb.

Toto je zásadní změna v principu posuzování stavebních výrobků. Výrobci již nebudou zajišťovat shodu stavebních výrobků se základními požadavky, jako dosud, budou však zajišťovat shodu vlastností výrobku s informacemi uvedenými v Prohlášení o vlastnostech.

Tím se dostáváme k podstatě věci, tedy ke zrušení stávajícího ES Prohlášení o shodě a jeho nahrazení Prohlášením o vlastnostech. Shrňme si nyní hlavní myšlenky pro uplatňování Prohlášení o vlastnostech:

- Prohlášení o vlastnostech bude vystavovat výhradně výrobce, nebo jeho zplnomocněný zástupce.
- Povinností výrobce bude, zahrnout do prohlášení i zamýšlené použití a definovat pro něj základní vlastnosti v souladu s harmonizovanými technickými specifikacemi (EN, EAD¹).
- Výrobce ponese plnou zodpovědnost za údaje uvedené v tomto prohlášení.
- Prohlášení o vlastnostech bude povinné ve všech státech EU a musí být připojeno ke všem stavebním výrobkům, na které se vztahuje harmonizovaná evropská technická specifikace (EN, nebo EAD).
- Součástí prohlášení o vlastnostech budou také informace o složení výrobku a obsahu nebezpečných látek.
- Kopii prohlášení o vlastnostech bude možné poskytovat v tištěné podobě nebo elektronickými prostředky.

¹ EAD – Evropský dokument pro posuzování (European Assessment document), je podle nového nařízení harmonizovanou technickou specifikací, která nahrazuje dosud známý ETAG (Guideline for European technical approval).

Důležité je, že posouzení výrobků podle harmonizovaných norem provedené před 1. 7. 2013 zůstává v platnosti. Každý výrobce ale musí 1. 7. 2013 vydat Prohlášení o vlastnostech.

Výjimku z povinnosti vydávání Prohlášení o vlastnostech mají výrobci, kteří vyrábějí jednotlivé a nesériové výrobky vyrobené na zakázku, výrobky vyrobené na staveništi, případně výrobky pro renovace historických památkově chráněných budov, vyrobené tradičním neprůmyslovým postupem.

Forma a obsah Prohlášení o vlastnostech je stále ještě předmětem projednávání. Vývoj jednání stále sledujeme a budeme Vás o něm informovat. Níže uvádíme alespoň základní strukturu Prohlášení o vlastnostech, tak jak je známá k datu 10. 10. 2012. Text budeme dále aktualizovat.

- **Identifikace výrobku**
 - název výrobku
 - typové označení výrobku
 - zamýšlené použití
 - odkaz na harmonizovanou technickou specifikaci (EN,EAD)
 - systém posuzování a ověřování stálosti vlastností
 - odkaz na ETA, pokud bylo vydáno

- **Identifikace výrobce**
 - název výrobce
 - IČ
 - adresa sídla
 - adresa místa výroby
 - zplnomocněný zástupce výrobce
 - název
 - adresa

- **Identifikace oznámeného subjektu² a jeho činnosti**
 - název OS
 - adresa OS
 - číslo OS
 - způsob posouzení a ověření stálosti vlastností výrobku
 - vydané dokumenty k posouzení
 - název dokumentu
 - číslo dokumentu

² Oznámený subjekt podle nového nařízení (CPR) zajišťuje činnosti při posuzování a ověřování stálosti vlastností stavebních výrobků. Dosud byly tyto subjekty označovány jako Notifikované osoby.

- **vlastnosti výrobku podle harmonizované technické specifikace k výrobku ve vztahu na základní požadavky na stavby**
 - mechanická odolnost a stabilita
 - požární bezpečnost
 - hygiena, ochrana zdraví a životního prostředí
 - bezpečnost a přístupnost při užívání
 - ochrana proti hluku
 - úspora energie a ochrana tepla
 - udržitelné využívání přírodních zdrojů

Vzor Prohlášení o vlastnostech pro Vás připravujeme. Bude k dispozici po upřesnění všech nejasností.

Sledujte dál naše emailové zpravodaje a buďte stále u zdroje informací. Pokud ještě nejste zaregistrovaní na našich webových stránkách, udělejte to co nejdříve na www.procertis.cz. Jakékoliv dotazy k uvedené problematice posílejte na adresu robert.lhotsky@procertis.cz.

Děkuji za Váš zájem a těším se na další spolupráci.

Ing. Robert Lhotský,
autor projektu Procertis